

'ONDERWIJSVERNIEUWING EN GEBOUW SLUITEN NAADLOOS OP ELKAAR AAN'

PEUTERSPEELZAALWERK, KINDEROPVANG EN BASISONDERWIJS ZULLEN DE KOMENDE JAREN STEEDS DICHTER NAAR ELKAAR TOE GROEIEN. SPELEN, ONTWIKKELEN EN LEREN WORDT ALS ÉÉN ARRANGEMENT GEZIEN. INTEGRAAL KINDCENTRUM LOS HOES IN HAAKSBERGEN IS EEN UITSTEKEND VOORBEELD HOE JE ZO'N ARRANGEMENT HUISVEST. ERWIN VENEKLAAS SLOTS, SENIOR MANAGER ICSADVISEURS OVER LOS HOES: "ONDERWIJSVERNIEUWING EN GEBOUWCONCEPT SLUITEN NAADLOOS OP ELKAAR AAN. HET GEBOUW HUISVEST EEN UNIEK ONDERWIJSCONCEPT, ZONDER LOKALEN."





LOS HOES HAD EEN DUIDELIJKE VISIE OP HET NIEUWE LEREN. WAT IS DE KERN VAN DIE VISIE?

“Basisschool Los Hoes profileert zich als de ‘andere basisschool’ van Haaksbergen. De inhoud van het onderwijs is gebaseerd op drie leeressenties die voor jonge mensen belangrijk zijn om zich nu en later staande te kunnen houden in het dagelijks leven: kiezen, delen en maken. De school creëert een inspirerende leeromgeving waarin kinderen worden uitgenodigd en uitgedaagd de leeressenties en hun talenten zo optimaal mogelijk te ontwikkelen. De kinderen werken binnen de eigen mentorgroep, maar ook elke dag met andere kinderen uit hogere of lagere groepen binnen de onder-, midden- of bovenbouw. Zij werken in leerpaleizen waarin ze instructie en begeleiding op maat krijgen. Los Hoes werkt volgens The Leader in Me. Hierbij leren de kinderen levensvaardigheden waarbij zij zichzelf ontwikkelen vanuit persoonlijk leiderschap.”

WAT ZIJN DE DRIE LEERESSENTIES KIEZEN, DELEN EN MAKEN?

“Kinderen ‘kiezen’ dagelijks uit een aantal activiteiten binnen de door ons gestelde kaders. Hierbij houdt de school rekening met wat kinderen betekenisvol vinden en datgene wat de leerkrachten als zinvol vinden. ‘Delen’ betekent dat de kinderen ervaringen, successen en leerpunten leren delen met de ander. ‘Maken’ betekent dat kinderen schoolwerk maken en van de leerkracht leren hoe ze dit moeten doen.”

IS DE VISIE VAN LOS HOES NIEUW, OF INMIDDELS BREED GEDRAGEN?

“We zien in onze praktijk dat veel scholen in een transformatieproces zitten, met als doel om met hun onderwijsconcept en -aanbod beter in te kunnen spelen op 21ste-eeuwse vaardigheden. Binnen deze onderwijsvernieuwing zien we verschillende accenten, maar overeenkomsten zitten onder andere in de transitie van onderwijzen naar leren, het klassikaal onderwijs naar leren

in kleinere en heterogene groepen, passend onderwijs en het gebruik van ICT-toepassingen. In 2007 liep Los Hoes met deze conceptontwikkeling voorop. Inmiddels zijn vrijwel alle basisscholen in Nederland in meer of mindere mate bezig met onderwijsvernieuwing. Hoe ze dat vertalen in huisvesting verschilt. Het grotendeels werken zonder klaslokalen komt nog weinig voor, daarin is Los Hoes zeker nieuw.”

HOE IS DE ONDERWIJSVISIE VERTAALD IN DE HUISVESTING?

“De school is zo ingericht dat de kinderen aan alle leeressenties en basisvaardigheden kunnen werken. Hiervoor zijn leerpaleizen gemaakt. Dit zijn open ruimten, in combinatie met enkele afsluitbare concentratielokalen. Traditionele klaslokalen ontbreken. In de leerpaleizen leren kinderen rekenen, lezen, spellen en schrijven. De leerpaleizen zijn ook ingericht om kinderen de wereld in brede zin te laten ontdekken, hun creativiteit, muzikaliteit en motoriek te ontwikkelen.

HEEFT LOS HOES BEHALVE BASISONDERWIJS OOK ANDERE FUNCTIES?

“Het gebouw is een Kindercentrum, waar kinderen terecht kunnen voor onderwijs en opvang voor 0 tot 13 jaar. Kinderdagverblijf, peuteropvang en buitenschoolse opvang zijn directe burens van de school. Verder heeft het gebouw een buurtfunctie.”

WAT VIND JE ECHT SUPERGESLAAGD EN NAVOLGENSWAARDIG?

“Toen we begonnen aan het project hadden we met elkaar nog geen idee hoe het gebouw eruit moest komen te zien. Dat hebben we echt samen ontdekt en ontwikkeld, in het programma-van-eisen-proces en daarna in de uitwerking van het ontwerp. De belangrijkste gebruiker, het kind, heeft tijdens het hele proces centraal gestaan. In het proces was volop ruimte voor verandering en het verwerken van nieuwe inzichten. >



ERWIN VENEKLAAS SLOTS,
senior manager ICSadviseurs.

TIPS & TRICKS

- Ontwikkel en ontwerp vanuit een (onderwijskundige) visie. Los Hoes is geen blauwdruk voor de school van de toekomst.
- Betrek daarbij de gebruiker.
- Probeer, als dat kan, ideeën uit. Experimenteer, ervaar en optimaliseer. Dat kan bijvoorbeeld ook met opstellingen van meubilair.
- Leer van ervaringen, ga op excursie en deel ervaringen aan de hand van een kijkwijzer.
- Inspiratietip: ‘Waar leer jij? 0-12; hybride leren op 25 plekken’. Te bestellen via info@icsadviseurs.nl

PROJECTGEGEVENS

Opdrachtgever: Gemeente Haaksbergen
Participanten: Basisschool Los Hoes, Kinderopvang Daantje en Wijkvereniging Hassinkbrink
Adviseur opdrachtgever: ICSadviseurs
Architect: Frenken Scholl architecten
Omvang: 2580 m² bvo
Stichtingskosten: circa 4,5 miljoen euro incl. BTW en terreininrichting
Start bouw: 1 april 2010
Oplevering: 22 december 2010



SUCCESFACTOREN

- een goed doordachte onderwijskundige visie
- een bestuur en/of directeur die de onderwijsverandering stuurt
- een onderwijsteam dat wil werken in de nieuwe omgeving
- doorzettingsvermogen en geloof in het succes van de vernieuwing
- een team dat in staat is vernieuwende onderwijsconcepten in een daarbij passende omgeving te vertalen (huisvestingsadviseur, architect)

Tijdens de ontwikkel- en realisatiefase was de school gehuisvest in tijdelijke units. Bijzonder was dat ook in deze situatie rekening is gehouden met het nieuwe onderwijsconcept. Groot voordeel was dat de school in de tijdelijke situatie kon proefdraaien, waardoor in de ontwerpfase van de nieuwbouw nog ruimte was om zaken te optimaliseren.”

SPEELDE DUURZAAMHEID EEN ROL?

“In het ontwerp is binnen de financiële mogelijkheden zoveel mogelijk gekozen voor duurzame oplossingen, die het energie- en materiaalverbruik en de onderhoudskosten beperken. Zo staan op het dak zonnecollectoren, is gekozen voor energiezuinige vloerverwarming en een energiezuinige ventilatie, CO₂-gestuurd. De maatregelen hebben geleid tot een 30 procent lagere Energie Prestatie Coëfficiënt dan de toen geldende wettelijk norm. Daarnaast draagt ook dubbel ruimtegebruik bij aan een duurzaam gebouw. Meerdere ruimten kunnen met elkaar worden gedeeld, waardoor een compact gebouw is ontstaan. De ruimten in Los Hoes worden gebruikt door de wijkvereniging en voor cursussen. En in het weekend is het op het schoolplein een drukte van belang.”

WAT KAN BETER OF BEHOEFT AANSCHERPING?

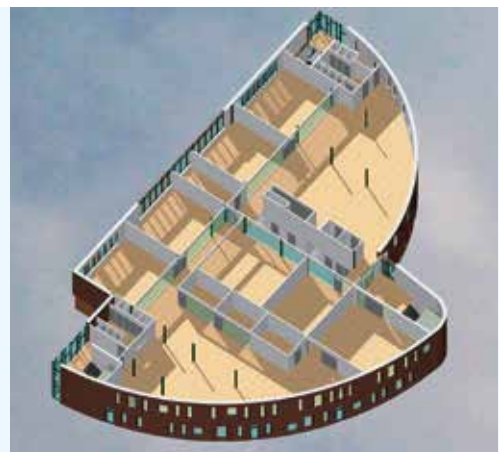
“In het oorspronkelijke programma van eisen waren geen afgesloten instructieruimten opgenomen. Bij het proefdraaien in de tijdelijke units ontdekte de school dat helemaal open toch niet werkt voor alle activiteiten. Daarom is in de nieuwbouw een paar afsluitbare lokalen opgenomen.”

HOE VERLIEP HET ONTWIKKELPROCES?

“Het ontwikkelproces heeft een bijzonder verloop gehad. Halverwege het ontwerpproces is besloten om het gebouw op een andere locatie te situeren. Het schoolgebouw zou in de nieuwe wijk Wissinkbrink komen. Door de crisis is de ontwikkeling van de nieuwbouwwijk voorlopig uitgesteld. Een nieuwe locatie is gevonden aan de rand van de Hassinkbrink. De woningcorporatie heeft zich teruggetrokken en het OnderwijsvoorzieningsCentrum (OVC) met school, kinderopvang, gymzaal, sport en woningen is afgeslankt tot Kindercentrum. Door de locatiewisseling moest het ontwerp worden aangepast. Desondanks konden we de bestaande planning handhaven en is het gebouw in een zeer kort tijdsbestek van acht maanden gerealiseerd.”



3D-PLATTEGROND BEGANE GROND.



PLATTEGROND EERSTE VERDIEPING.



IS LOS HOES EEN VOORBEELD VOOR ANDERE IKC'S?

“Scholen die nadenken over onderwijsvernieuwing kijken bijna vanzelfsprekend naar de huisvesting die daar bij past. Dit leidt veelal tot aanpassing van het gebouw, in de vorm van functionele aanpassingen of nieuwbouw. Scholen geven bij zowel aanpassing als nieuwbouw aan behoefte te hebben aan een grotere variatie in werkplekken; voor grote en kleine groepen, voor rust en rumoer, flexibel in gebruik en inrichting en vaak ook nog aan elkaar te schakelen om zo in te kunnen spelen op de activiteitenbehoefte. Veel scholen stoeien in een programma-van-eisen- en ontwerpproces met de vraag hoe open of gesloten lokalen moeten zijn. Schuifdeur, dubbele deur, halve wand of helemaal geen wand tussen lokaal en gang, en op welke wijze de ruimte het

in groepen en zelfstandig leren kan ondersteunen. Los Hoes is naar mijn idee een mooi voorbeeld van hoe een gebouw het onderwijsconcept ondersteunt én kinderen prikkelt om te leren in een omgeving die ze op dat moment het beste past. Maar Los Hoes is zeker niet voor alle scholen het voorbeeld van de school van de toekomst. De opzet moet immers passen bij je onderwijsvisie en -concept. Maar Los Hoes is wel een uitstekend voorbeeld voor scholen die nadenken over onderwijsvernieuwing, zowel qua onderwijsconcept als gebouw. Ik verwacht zeker dat elementen hieruit anderen inspireren en navolging krijgen. Ik hoor echter ook dat Los Hoes wel erg ver gaat en scholen toch kiezen voor min of meer gesloten lokalen, in combinatie met bijzondere plekken dichtbij of iets verder van het lokaal voor leren in kleine groepen.”

www.frenckenscholl.nl
www.icsadviseurs.nl

FRENCKEN SCHOLL ARCHITECTEN

Monique Vroomen van Frencken Scholl Architecten, de architect van IKC Los Hoes, over het ontwerp van dit gebouw: “Het is een groot voordeel dat de basisschool vanuit onderwijsargumenten de voorkeur had voor grote leerpleinen. Frencken Scholl Architecten ontwierp leerpleinen die zeer geschikt zijn voor buitenschoolse opvang (BSO) en voor gedeeld gebruik door het kinderdagverblijf (KDV). Op de begane grond zijn de onderbouw, kinderdagverblijf en buitenschoolse opvang gecombineerd. De kinderen van de opvang maken gebruik van het speellokaal en het leerplein bij de onderbouw. Hier is ook een podium voor theateruitvoeringen en andere collectieve bijeenkomsten. De keuken wordt intensief gebruikt, door het KDV en voor voedselbereiding voor-, tussen- en naschools. Maar ook voor ontspannen activiteiten. In de keuken kunnen de BSO-kinderen zelf eten klaar maken. Andere kinderen, die meer affiniteit hebben met schilderen of drama, kunnen naar de andere ruimtes gaan voor BSO-activiteiten.

Op de verdieping liggen de midden- en bovenbouw op gepaste afstand van de drukke benedenverdieping. Passend, want voor het onderwijs aan deze kinderen is gedurende een groot deel van de dag een wat rustiger omgeving gewenst. Op deze verdieping zijn ook een mediatheek, dramaruimte en atelier voor creatieve werkvormen. Centraal liggen twee instructieruimten waar een leerkracht een klein groepje instructie kan geven, maar waar enkele leerlingen ook stil kunnen werken, of waar de remedial teacher een kind één op één begeleiding kan geven.

De constructie van het gebouw is zo gemaakt dat de indeling gemakkelijk kan worden veranderd als de gebruikers dat wensen. Het staalskelet en de systeemwanden maken zelfs een nog vrijere plattegrond mogelijk. Maar nu al zorgt de indeling voor een



MONIQUE VROOMEN